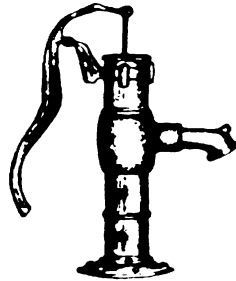


# Beredskabsplan Nustrup Vandværk



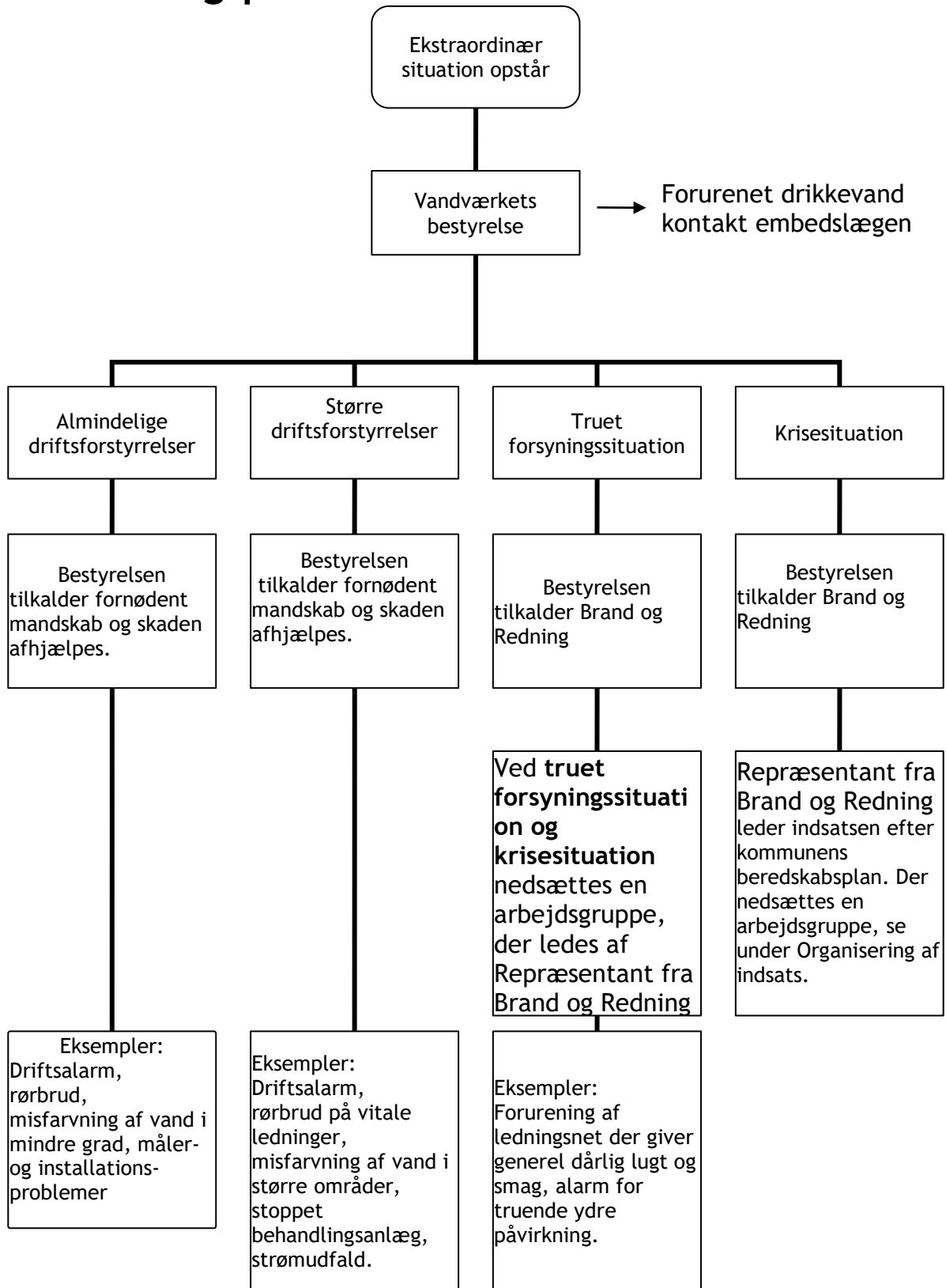
Denne plan indeholder retningslinier, for hvilke foranstaltninger der skal træffes, for at sikre forsyning under ekstraordinære forhold.

Planen revideres mindst en gang om året, sidst: 17/12 2024.

## Indholdsfortegnelse:

		side
Arlarmeringsplan	(bilag 1.)	2
Organisering af indsats		3
Organisationsplan	(bilag 2.)	4
Orientering		5
Handlingsforløb	(bilag 3.)	6,7
Nødforsyning		8
Nødforsyning fra Gabøl		9
Nødforsyning fra Vojens		10
Telefonliste, alarmering		11,12
Telefonliste, information		13
Telefonliste, rådgivning og assistance		14
Telefonliste, materiel nødforsyning		15
Kogevejledning	(bilag 4.)	16
Eksempel på løbeseddel: Kogevejledning	(bilag 5.)	17
Eksempel på løbeseddel: Midtvejs information	(bilag 6.)	18
Eksempel på løbeseddel: Rent vand igen	(bilag 7.)	19

# Alarmeringsplan



# Organisering af indsats

Ved truet forsyningssituation og krisesituation nedsættes en arbejdsgruppe, der ledes af Repræsentant fra Brand og Redning Sønderjylland

Beskrivelsen omhandler forurening af kildepladser eller dele af vandforsyningens anlæg.

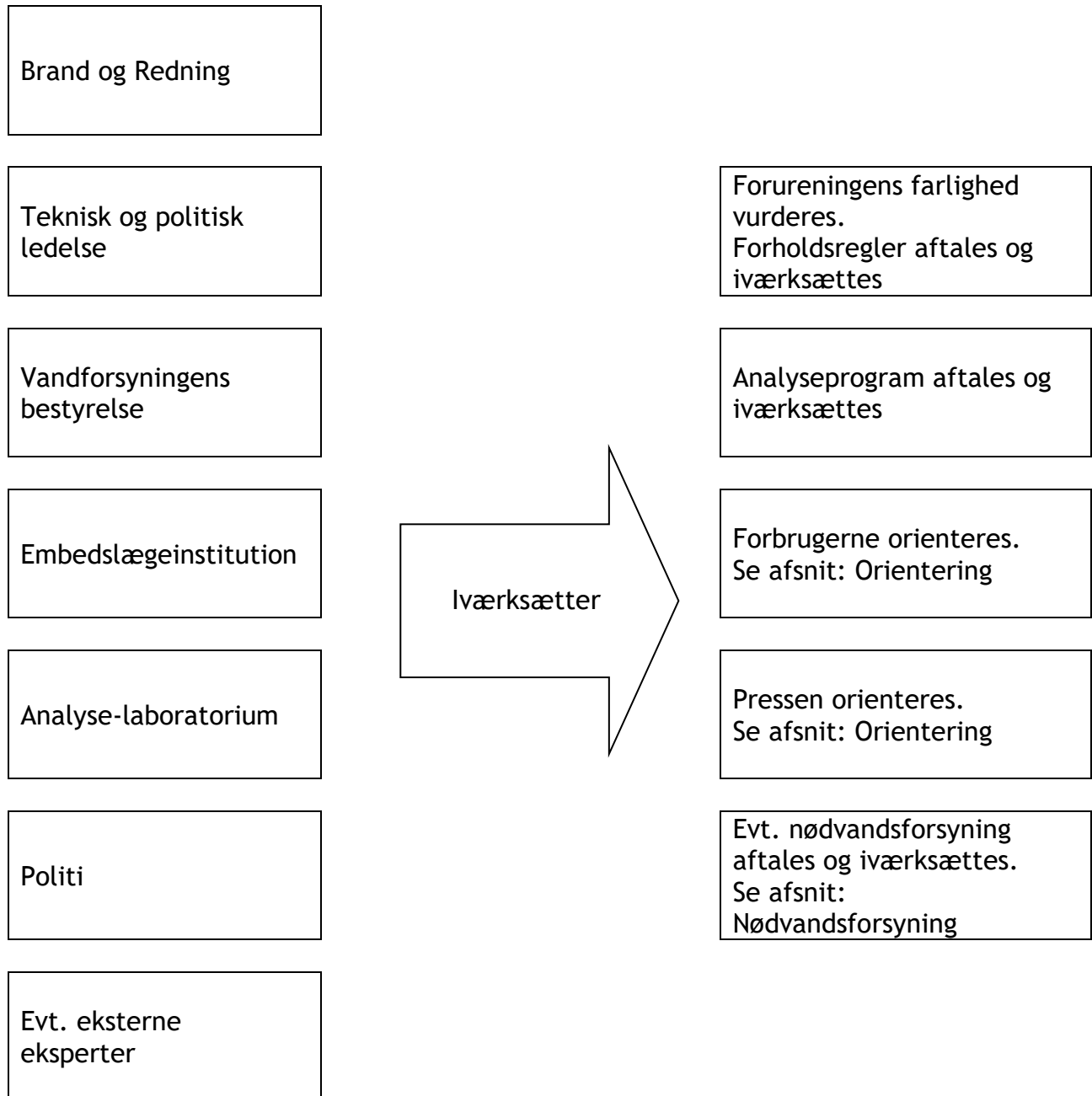
- Kommunen har som tilsynsmyndighed ansvar for kvaliteten af grundvand og drikkevand.
- Embedslægen har ansvar for den sundhedsfaglige rådgivning til myndighederne.
- Arbejdsgruppen rådgiver kommunen. Kommunen træffer på baggrund heraf beslutning om drikkevandets kvalitet.

Ved truet forsyningssituation kan det være dele af arbejdsgruppen, der inddrages.

Se organisationsplanen på side 4.(bilag 2)

Se handlingsforløbet ved bakteriologisk forurening på side 6 og 7.(bilag 3)

## Organisationsplan:



# Orientering

- Informer de forbrugere der er direkte eller indirekte berørte af forureningen.
- Informer pressen.
- Beslut i arbejdsgruppen hvem der i øvrigt skal orienteres - det afhænger af forureningens omfang og karakter.
- Udarbejd informationsbreve som udsendes via SMS Service til alle forbruger.
- Udpeg en ansvarlig i arbejdsgruppen til at give informationer.
- Beslut hvilke eventuelle sårbare forbrugere, der skal orienteres **direkte**:
- *Hospitaler, børneinstitutioner - herunder dagplejere, skoler, plejehjem, fødevareproducenter, kaserner, hoteller og restauranter.*
- Beslut hvordan øvrige forbrugere skal orienteres:
- *Højtalervogne, lokalradio, TV, løbesedler, aviser m.v.*

## Informationen skal beskrive, se eksempel på side 17,18, 19:

1. Hvad er problemet, hvad ved vi?
2. Hvilke områder er berørt?
3. Hvilke forholdsregler skal vi træffe?  
*Kogeanbefaling, kan vandet bruges til toiletskyllning m.v.*
4. Beskriv en eventuel nødforsyning.
5. Beskriv indsatsen.
6. Forventet tidsrum for beredskabstilstand.

**Arbejdsgruppen skal orientere løbende under hele indsatsen om nyt, fx analyseresultater.**

Når indsatsen er afblæst, gives en orientering om hele forløbet; hvad skete der, hvad gjorde vi, hvad vil vi gøre fremover for, at en lignende situation ikke skal opstå igen?

## **Handlingsforløb ved bakteriologisk forurening:**

- Kontakt straks kommunen og evt. embedslægen. Uden for normal arbejdstid, kontakt miljøvagten.
- Kommunen udarbejder kogeanbefaling/påbud i samråd med embedslægen.
- Vandværket udsender besked via SMS Service til alle forbrugere
- Vandværket bestiller nye prøver og foretager kildeopsporing.
- Vandværket fører logbog over forløbet.
- Vandværket har kontakten til pressen.
- Kommunen informerer på internettet via kommunes hjemmeside, men efter aftale med vandværket.
- Information til særlig udsatte personer/grupper/institutioner aftales mellem vandværket og kommunen.
- Kildeopsporingen skal fortsætte til problemet er løst, kommunen skal løbende orienteres ved tilsendelse af kopi af logbog.
- Der uddeles nye løbesedler, når vandet igen er rent. Kommunen leverer løbesedler.

Efter aftale med laboratoriet, orienteres kommunen straks ved bakteriologiske afvigelser - uanset omfanget.

## **Akutte, herunder kemiske uheld**

På Beredskabsstyrelsens hjemmeside kan I læse mere om akutte drikkevandsforureninger [www.beredskabsstyrelsen.dk/folder/drikkevand/index.htm](http://www.beredskabsstyrelsen.dk/folder/drikkevand/index.htm), klik også ind på ”en praktisk guide”, hvor der er eksempler på akutte forureninger - herunder forurening med kemiske stoffer.

Ved akut kemisk forurening kan man gøre brug af Beredskabsstyrelsen, kemikalieberedskabsvagten - Kemisk Laboratorium tlf. 45 90 60 00.

## Nødforsyning

*Hvis den normale vandforsyning ikke kan opretholdes, etableres der nødforsyning.*

### Afgrænse området:

1. Afgræns området hvis forureningen tillader det.
2. Afspær i sektioner for at begrænse spredning.
3. Afspær efter vandforsyningens hovedledningsplan.
4. Drøft muligheder for nødforsyning.

### Via forbindelsesledninger:

Der henvises til vandværkets ledningsregistrering.

### Udlægning af midlertidige ledninger under hensyn til vejrliget:

- Forsyn fra intakte ledningsnet til områder, hvor der er lukket for vandet ved at udlægge midlertidige ledninger. Opret tappesteder hvis der er behov herfor.

### Transportable beholdere og vogne:

Beslut i arbejdsgruppen hvor der skal opstilles beholdere med rent vand til aftapning.

Nustrup vandværk råder ikke over beholdere og vogne. Beredskabsstyrelsen Sydjylland kan, i et begrænset omfang, levere beholdere til drikkevand - **find ud af om drikkevandet fra beholderne skal koges.**

### Nødforsyning fra andre vandværker eller boringer:

På Gabøl Vandværk, Gabøl byvej 33, vil det være muligt at etablere tappested.

I forsyningsområdet findes der store private boringer med godkendt vandkvalitet, hvor der kan hentes vand.

Der kan etableres nødforsyning:

- Til og fra Gabøl Vandværk på Møllevej, se side 9.
- Til og fra Vojens Vandværk på tingvadvej, se side 10.

Ved nødforsyning generelt:

- Ved nødforsyning samtidig fra Gabøl og Vojens vandværker, skal ledningsnettet deles op i to adskilte områder. Se hovedledningsplan.
- Personale fra begge vandværker skal kontaktes/være til stede.
- Alle ventiler åbnes meget langsomt for at undgå trykstød mv.
- Hovedmålere på begge vandværker aflæses før og efter, og vandmængden beregnes.





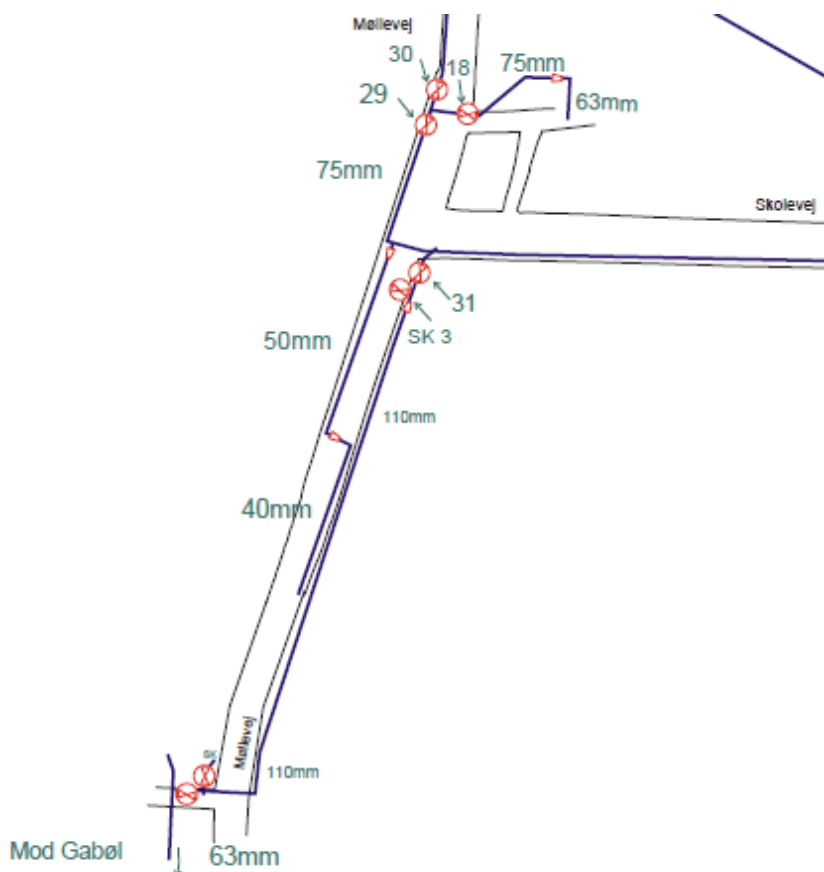
## Nødforsyning til og fra Gabøl vandværk:

### Forsyning fra Gabøl vandværk:

- Gabøl vandværk åbner for grænseventil v/Møllevej 23.
- Skyllslange monteres og der åbnes for skylleventil nr.3 v/Skolevej/Møllevej.
- Der skylles ud i ca. 10 min. eller til vandet er rent.
- Skylleventil nr. 3 lukkes igen.
- Nustrup vandværk åbner for hovedventil nr. 31 v/Skolevej/Møllevej.
- Nustrup vandværk lukkes ned.

### Forsyning til Gabøl vandværk:

- Nustrup vandværk åbner for hovedventil nr. 31 v/ Skolevej/Møllevej.
- Skyllslange monteres og der åbnes for skylleventil v/Møllevej 23.
- Der skylles ud i ca. 10 min. eller til vandet er rent.
- Skylleventil lukkes igen.
- Gabøl vandværk åbner for grænseventil v/Møllevej 23.
- Gabøl vandværk lukkes ned.



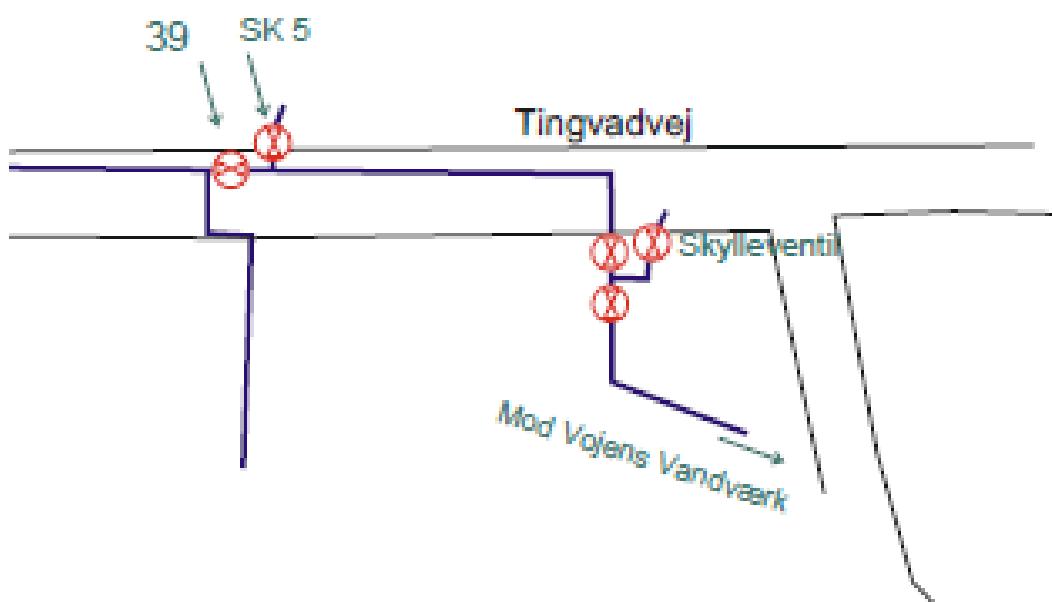
## Nødforsyning til og fra Vojens vandværk

### Forsyning fra Vojens vandværk:

- Vojens vandværk åbner for begge grænseventiler v/tingvadvej 8.
- Nustrup vandværk monterer skylleslange og åbner for skylleventil nr.5 v/tingvadvej 23, og skylles ud i ca. 10 min. eller til vandet er rent.
- Skylleventil nr. 5 lukkes igen.
- Nustrup vandværk åbner for hovedventil nr. 39.
- Nustrup vandværk lukkes ned / ledningsnet begrænses.

### Forsyning fra Nustrup vandværk:

- Nustrup vandværk åbner for hovedventil nr. 39 v/tingvadvej 23.
- Vojens vandværk åbner for grænseventil mod Nustrup v/tingvadvej 8.
- Vojens vandværk åbner for skylleventil v/tingvadvej 8, og skylles ud i ca. 10 min. eller til vandet er rent.
- Vojens vandværk lukker for skylleventil igen.
- Vojens vandværk åbner for grænseventil mod Vojens.
- Vojens vandværk begrænser/regulerer ledningsnettet.



# Telefonliste til alarmeringsplan

Funktion	Telefon	Kontaktperson (navn / adr.)
<b>Nustrup Vandværk:</b>	53 62 52 17	Skolevej 9b, 6500 <a href="mailto:nustrupvand@bbsyd.dk">nustrupvand@bbsyd.dk</a> <a href="http://www.nustrupvand.dk">www.nustrupvand.dk</a>
Formand	53 62 52 17	Jørn Johansen
Kasserer	21 31 09 98	Daniel Gabrielsen
Næstformand	29 47 85 14	Henrik Post
Sekretær	21 64 99 94	Claus Foder
Bestyrelsesmedlem	23 72 51 74	Lars Ravn
<b>Haderslev Kommune:</b>	74 34 34 34	Grundvandsmedarbejder Jakob Stokholm Kudsk <a href="mailto:jaku@haderslev.dk">jaku@haderslev.dk</a> 23622553 (normal åbningstid)
Teknik og Klima	74 34 34 34	Afdelingsleder, Miljø Ole Bach-Svendsen <a href="mailto:obs@haderslev.dk">obs@haderslev.dk</a> 20269805 (kun uden for normal åbningstid)
		Chef for Klima og Natur Mai Strunge Jarvis <a href="mailto:msj@haderslev.dk">msj@haderslev.dk</a> 20236854 (kun uden for normal åbningstid)
<b>Beredskab:</b>		
Brand og Redning Sønderjylland	73 77 73 77	E-mail: <a href="mailto:beredskab@brsj.dk">beredskab@brsj.dk</a>
Miljøvagten	112	
<b>Embedslægefuntion:</b>		
Styrelsen for Patientsikkerhed Tilsyn og Rådgivning Vest	72 22 79 79  Vagttelefon: 70 22 02 69	E-mail: <a href="mailto:trvest@stps.dk">trvest@stps.dk</a>
<b>Politi:</b>	114	
Alarmcentral	112	
<b>Stat:</b>		
Beredskabsstyrelsen Sydjylland	72 85 20 30  72 27 69 00	E-mail: <a href="mailto:BRS-KTP-SJ@brs.dk">BRS-KTP-SJ@brs.dk</a>

Fødevarestyrelsen  Læge- og skadevagten Sygehus Sønderjylland  Statens Institut for Strålehygiejne, Sundhedsstyrelsen	  <b>70 11 07 07</b>  <b>72 22 74 00</b>	
<b>Gabøl Vandværk:</b>  Formand Driftleder	  <b>40 50 39 24</b> <b>40 82 16 18</b>	Niels Erik Christensen Jørgen Gram
<b>Vojens Vandværk:</b> <b>Provas</b>	<b>73 52 05 20</b>	Spætmejsvej 10, Vojens Fjordagervej 32, 6100 <a href="http://www.provas.dk">www.provas.dk</a>

# Information

Funktion	Telefon	Kontaktperson (navn / adr.)
<b>Haderslev Kommunes øvrige afdelinger:</b>  Børne- og Familieservice	74 34 34 34	<a href="mailto:boernfamilie@haderslev.dk">boernfamilie@haderslev.dk</a>
<b>Fødevarestyrelsen:</b> Fødevarerafdeling Haderslev	72 27 69 00	Tysklandsvej 7, 7100 Vejle E-mail: <a href="mailto:fvst@fvst.dk">fvst@fvst.dk</a>
<b>Følsomme forbrugere:</b> - Børnehaven Kridthuset - Nustrup Skole + SFO - Nustrup Hallen - Forsamlingshuset - Dagplejere - Landbrug: - Balløjvej 2 - Fjellumvej 20 - Kolsnaplundvej 4 - Kolsnaplundvej 8 - Møllevej 25 - Overgade 7 - Ribevej 75 - Ribevej 84 - Skolevej 27 - Tingvadvej 4 - Tingvadvej 7	21 58 49 13 74 34 41 00 74 87 12 10 74 87 12 04 74 34 34 34  24 49 83 54 40 98 54 48 40 86 37 12 28 96 07 54 28 96 07 54 60 52 10 13 28 96 07 54 74 87 12 40 60 52 10 13 24 23 96 68 74 87 14 31	24 82 19 62  Jens Petersen Liste hos Kommunen
<b>Presse:</b>  DR Radio Syd  JydskeVestkysten K/S  TV Syd  Haderslev Ugeavis	73 33 79 99  79 12 45 00  76 30 31 32  74 52 70 70	
<b>Sygehus og læge:</b>  Aabenraa Sygehus, skadestuen  Lægevagten	70 11 07 07  70 11 07 07	

# Rådgivning og assistance

Funktion	Telefon	Kontaktperson (navn / adr.)
<b>Embedslægefunktion:</b> Styrelsen for Patientsikkerhed Tilsyn og Rådgivning Vest	72 22 79 79  Vagttelefon: 70 22 02 69	E-mail: <a href="mailto:trvest@stps.dk">trvest@stps.dk</a>
<b>Arbejdstilsynet:</b>	70 12 12 88	Arbejdstilsynet - Tilsynscenter Syd Eltangvej 232 - 6000 Kolding E-mail: <a href="mailto:at@at.dk">at@at.dk</a>
<b>Beredskabsstyrelsen:</b> Beredskabsstyrelsen Sydjylland	72 85 20 30	Vilstrupvej 55 6100 Haderslev <a href="mailto:BRS-KTP-SJ@brs.dk">BRS-KTP-SJ@brs.dk</a>
<b>Fødevarestyrelsen:</b> Fødevareafdeling Haderslev	72 27 69 00	Tysklandsvej 7, 7100 Vejle E-mail: <a href="mailto:fvst@fvst.dk">fvst@fvst.dk</a>
<b>Laboratorier:</b>  Agrolab Agrolab, prøvetager: Agrolab Vagt Tlf.	78 77 54 50 20 43 65 13 40 15 69 69	E-mail: <a href="mailto:crm.tommerup@agrolab.eu">crm.tommerup@agrolab.eu</a>  Berit
<b>Stat:</b> Beredskabsstyrelsen Sydjylland  Fødevarestyrelsen  Læge- og skadevagten Sygehus Sønderjylland  Statens Institut for Strålehygiejne, Sundhedsstyrelsen	72 85 20 30  72 27 69 00  70 11 07 07  72 22 74 00	E-mail: <a href="mailto:BRS-KTP-SJ@brs.dk">BRS-KTP-SJ@brs.dk</a>

# Materiel og nødforsyning

Funktion	Telefon	Kontaktperson (navn / adr.)
<b>Beredskabsstyrelsen:</b> Beredskabsstyrelsen Syddjylland	72 85 20 30	Vilstrupvej 55, 6100 Haderslev <a href="mailto:BRS-KTP-SJ@brs.dk">BRS-KTP-SJ@brs.dk</a>
<b>Tankejere for nødvandsforsyning:</b> Mejerier	74 56 13 17	Arla, Tyrstrup, Christiansfeld
<b>El-forsyning (nødstrømsanlæg):</b> Syd Energi Blue Tech B	72 85 20 30 70 11 50 00 70 90 02 00	Vilstrupvej 55, 6100 Haderslev <a href="mailto:BRS-KTP-SJ@brs.dk">BRS-KTP-SJ@brs.dk</a>
<b>VVS:</b> Styding VVS	74 50 73 07      29 16 25 92	Claus Fisker
<b>Pumper og behandlingsanlæg:</b> Vand-Schmidt Silhorko Silhorko Grundfos	74 56 11 11 87 93 83 00 25 37 90 90 87 50 50 50	Boringer Filteranlæg Filteranlæg, døgnvagt Pumper - SRO
<b>Entreprenører til gravearbejde:</b> Mini-Entreprenøren Ole Juhl Øsby Entreprenør	74 55 23 65      20 99 23 65 20 26 07 82 74 58 46 58	Kjeld Rasmussen, Jels Ole Juhl, Uldal

## Køgevejledning.



## **Der er bakterier i drikkevandet – det anbefales, at du koger vandet**

- Da en prøve udtaget af vandet fra vandværket har vist indhold af bakterier, anbefales det, at alt vand, der skal bruges til drikkevandsformål, koges inden brug.
- Findes der coliforme bakterier og/eller E. coli-bakterier i drikkevandet, er der risiko for, at der kan være sygdomsfremkaldende bakterier og virus til stede.

### **Hvordan skal vandet koges?**

#### **Det er vigtigt at:**

- Vandet varmes op til 100 °C i 2 minutter.
- Vandet skal således "spilkoge", hvorved de fleste mikroorganismer bortset fra enkelte virus og sporer dræbes eller gøres inaktive.

### **Hvornår skal vandet koges?**

#### Skal vandet koges før brug i madlavning?

- **Det forurenede vand må ikke drikkes - kog vandet først.**
- Hvis vandet ikke lugter grimt, kan det sagtens bruges til kogning af kartofler m.m., for bakterierne dør efter kort tids kogning.
- Vandet må ikke bruges til skylning af grøntsager, der skal spises rå. Hertil skal der bruges kogt vand.
- Hvis vandet koges i en elkedel, skal vandet koges op 2 gange med 1-2 minutters mellemrum.

Skal vand til personlig hygiejne koges? Tandbørstning skal ske med kogt vand. Vandet kan godt bruges til bruse- og karbad, vær opmærksom på at børn ikke drikker vandet.

Hænderne kan vaskes som sædvanligt, men før madlavning bør hænderne vaskes i kogt, afkølet vand.

Skal vand til opvask koges? Man må godt bruge vandet til opvask med opvaskemaskine. Opvask i hånden skal foregå med kogt vand, da der kan ske smitte via hænder eller genstande.

Skal vand til tøjvask koges? Hvis vandet ikke er uklart eller misfarvet, kan det godt bruges til maskinvask.

Skal vandet koges før brug i kaffemaskiner? Ved fremstilling af kaffe eller varmt vand i kaffemaskiner opnår vandet normalt ikke en temperatur på 100 °C i 2 minutter. Derfor bør vand, der bruges i kaffemaskiner, ligeledes koges først.

Må jeg bruge vandet til at vande urtehave? Ja. Salat og andre grøntsager, der spises rå, skal dog skylles med kogt vand, inden de spises.

Må husdyr drikke vandet? Ja

**Eksempel på løbeseddel: Kogevejledning**

*Bringes på kommunens hjemmeside og evt. også på vandværkets.*

**Dato:**

Til brugere af Nustrup Vandværk

Vandet fra Nustrup Vandværk opfylder lige nu ikke kravene til drikkevandet med hensyn til indholdet af bakterier *(oplys om hvilke og forureningsomfanget).*

*Beskriv årsag til forurening*

Vandværket arbejder på at finde årsagen, og får derfor nu udtaget flere prøver forskellige steder i vandsystemet.

**Haderslev Kommune anbefaler derfor i samråd med Embedslægen, at drikkevand og vand til madlavning koges - indtil vi kan meddele at vandet igen er rent. Se kogevejledningen.**

Vi vil meddele nyt om vandets kvalitet, så snart vi har de nye resultater. *Vedlæg evt. kopi af analyserapport. Hvis muligt, skriv hvornår vi forventer at kunne meddele nyt.*

Venlig hilsen

Nustrup Vandværk og Haderslev Kommune

### Eksempel på løbeseddel: Midtvejs

Bringes på kommunens hjemmeside og evt. på vandværkets.

Dato:

Der er nu færre \_\_\_\_\_ (kim, coliforme) i drikkevandet fra Nustrup Vandværk

Nustrup Vandværk har fået taget en række prøver - der er undersøgt for \_\_\_\_\_. Der er taget prøver ude ved de enkelte boringer samt fra filtrene, der renser vandet for jern og mangan (okker). Disse steder er der ikke fundet \_\_\_\_\_.

Der er dog stadig en rest af \_\_\_\_\_ (kim, coliforme) i vandet fra rentvandstankene, derfor foretages der grundig rengøring af tankene på \_\_\_ dag. I løbet af næste uge udtages der nye prøver fra tankene.

Vi vil meddele nyt om vandets kvalitet, så snart vi har de nye resultater. *Hvis muligt, skriv hvornår vi forventer at kunne meddele nyt.*

Venlig hilsen

Nustrup Vandværk og Haderslev Kommune

**Eksempel på løbeseddel: Rent vand igen**

Bringes på kommunens hjemmeside og evt. også på vandværkets.

**Dato:**

Til brugere af Nustrup Vandværk

Der er udtaget en drikkevandsprøve på Nustrup Vandværk den xx.xx.xxxx af \_\_\_\_\_ Laboratorium.

Der blev ved denne prøve ikke påvist \_\_\_\_\_ .

Vi ophæver derfor nu kogeanbefalingen - vandet kan igen drikkes direkte fra vandhanen!

**Evt.: Du kan se analyseresultatet på bagsiden af denne seddel eller på [www.xxxxxxx.dk](http://www.xxxxxxx.dk)**

Vi formoder, at årsagen til forureningen af drikkevandet skyldes \_\_\_\_\_.

Venlig hilsen

Nustrup Vandværk og Haderslev Kommune